



Fig. 92 - Parte metatorácica da fig. 91, mais aumentada, para se ver os órgãos femininos internos (C. Lacerda fot.).

Família RHIPICERATIDAE¹

(*Rhipicérides* Latreille, 1834; Lacordaire, 1857; *Rhipiceridae* Leconte, 1862; *Rhipidoceridae* Gemminger & Harold, 1869; Champion, 1896; *Sandalidae* Jacobson, 1913; *Rhipiceratidae* Brues & Melander, 1932).

66. **Caracteres, etc.** - Insetos geralmente de porte médio, de cabeça livre, providos de antenas pectinadas (fig. 94) ou longamente flabeladas (nos machos) (fig. 93), inseridas adiante dos olhos; processo prosternal pouco desenvolvido. Último tarsômero provido de post-tarso setífero bem desenvolvido.

¹ De ριπίς (rhipis), leque e κέρας, ατος (cêras, atos), corno, antena.

Rhipiceridae é designação mal construída, pois o radical de *Rhipicera* *Rhipicerat*; portanto o nome da família deve ter *Rhipiceratidae*, como escreveram BRUES & MELANDOR (1952 - *Classif. Ins.*).

Larvas elateróides, encontradas em madeira em decomposição, exceto as de *Sandalus* Knoch que, segundo os autores, são predadoras de formas jovens e ninfas de cigarras.

Há cêrca de 165 espécies descritas das quais pouco mais de 50 são da Região Neotrópica.

As nossas principais espécies pertencem ao gênero *Rhipicera* Latreille, 1817 (=Rhipidocera Agassiz, 1846) e *Callirhipis* Latreille (fig. 95).

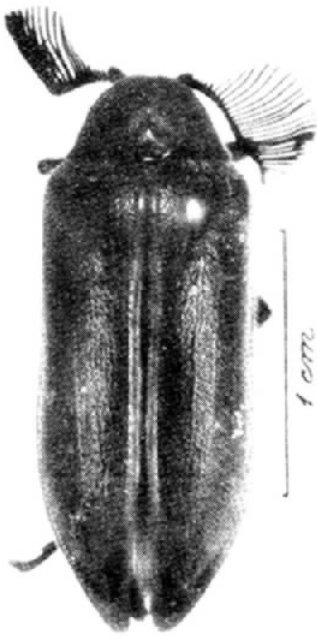


Fig. 93 - *Rhipicera marginata* Latreille, 1817, macho (Rhipiceratidae) (C. Lacerda fot.).

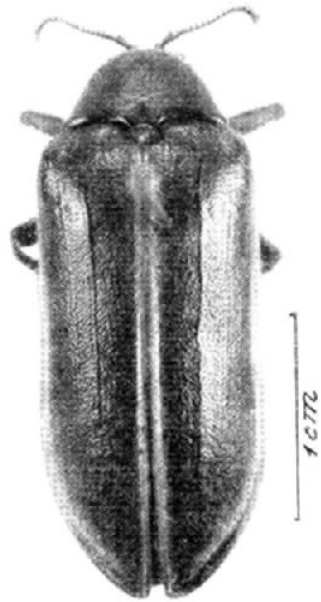


Fig. 94 - *Rhipicera marginata* Latreille, 1817, fêmea (Rhipiceratidae) (C. Lacerda fot.).

As espécies do gênero *Sandalus* Knoch são consideradas por alguns autores, ainda hoje, em família à parte - **Sandalidae** (Craighead, 1921), fundamentada exclusivamente em caracteres larvais.

Do Brasil conhecem-se *Sandalus brunneus* Laporte, 1834 (= *S. brasiliensis* Lap., 1834) e *S. sicheli* Fairmaire, 1852.

Ver sôbre o desenvolvimento hipermetabólico das espécies de *Sandalus* os trabalhos de CRAIGHEAD (1921) e de DODGE (1941).

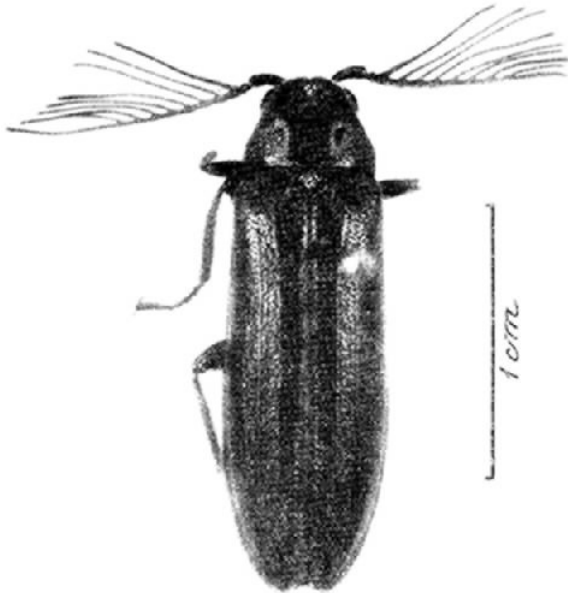


Fig. 95 - *Callirrhapis* sp. (Rhipiceratidae) (C. Lacerda for.).

67. Bibliografia.

CRAIGHEAD, F. C.

- 1921 - Larva of the North American beetle *Sandalus niger* Knoch.
Proc. Ent. Soc. Wash., 23:44-49, 1 est.

DE CASTELNAU, LAPORTE

- 1833 - Monographie du groupe des Rhipicères (Coléoptères, Pentamères).
Ann. Soc. Ent. Fr., 183:225-370, est. 2.

DODGE, H. R.

- 1941 - Observations on *Sandalus niger* Knoch, its eggs and first instar larva.
Ann. Ent. Soc. Amer., 34:458-466, 1 est.

EMDEN, F. VAN

- 1929 - Die geographische Verbreitung der Sandalidae.
3. Wanderversammlung Deuts. Entom. Giessen:
115-121, 3 figs.
1931 - Zur Kenntnis der Sandalidae, XI-XVI.
Ent. Blät., 7:49-56; 107-116; 145-152, est. 1, 9
figs.

PIC, M.

- 1925 - Rhipiceridae.
Col. Catal., 11 (81): 13 p.

RINGS, R. W.

- 1942 - The external anatomy of *Sandalus niger* Knoch (Coleoptera, Rhipiceridae).
Ann. Ent. Soc. Amer., 35:411-425, 3 ests

Família BUPRESTIDAE¹

(*Buprestides* Leach, 1815; *Buprestidae* Leach, 1819; *Buprestidae* Stephens, 1829).

68. **Caracteres** - O aspecto dos Buprestídeos é tão característico quanto o dos Elaterídeos. Como êstes, os Buprestídeos constituem um grupo de Coleopteros dos mais homogêneos.

O corpo dêstes insetos forma um só bloco, perfeitamente rígido, devido a forte junção do protorax ao resto do corpo.

As espécies maiores da nossa Região, podem atingir cêrca de 8 cm de comprimento (*Euchroma gigantea*) (fig. 96).

¹ De Buprestes, de βουρῆ (bous), boi e πρηστῆς (prestes), inflamando.

LINNEO provàvelmente aplicou este nome a insetos que supos serem os Buprestes dos antigos, originando-se essa designação da abusão de que tais insetos, ingeridos pelos bois, produziam inchações ou inflamações. Haja a vista a seguinte sentença, revelada por DUMÉRIL, de jurisconsultos romanos: "si qui remete dederint Pityocampas aut Buprestes, quae ambo venena sunt, teneri poena legis Cornelioe de sicariis et veneficis" ("é preciso aplicar a lei contra os assassinos e envenenadores, a êstes homens que teriam dado temerariamente Pitiocampas (lagartas) ou Buprestes, ambos venenos)."